

SLEGTEN MOHR

FRA BEVERN

AF

ANTHON MOHR WIESENER



BERGEN 1909

A.S. JOHN GRIEGS BOGTRYKKERI

ASCHERHOLDS BOGHADEL



ANTHON P. MOHR OG FRUE.

- IV. 9. *Anthon Petersen Elhøft Mohr*, f. i Bergen $^{12}/_8$ 1814 † der $^{24}/_5$ 1890. (I kirkebogen for Nykirken opføres han som født $^{14}/_8$, men selv feirede han den 12te som fødselsdag.

(Fadderne var: Madame Maren Grieg, jfr. Sophie Hielte, major Reichborn, capitaine Wetlesen, hofagent Janson).

Medindehaver og chef for firmaet Aug. C. Mohr & Søn fra 1845—1890. Italiensk vicekonsul i Bergen fra 1845—1889. (R. It. Kr. O.) & (R. It. M. & L. O.).

G. m. i Bergen $^{15}/_8$ 1845 *Alette Falsen*, f. i Bergen $^{18}/_6$ 1824 † der $^{20}/_3$ 1899, datter af stiftamtskriver Hagbarth de Falsen og Alette Fleischer.

Falle Pedersen, eier af Ostrupgaard paa Sjælland, 1625—1702, g. m. Elisabeth Eskildsdatter Dalhuus, 1661—1725.

Enevold de Falsen, borgermester i Kjøbenhavn, 1686—1761, adlet 1758, g. m. Mette Christine Sørensen, 1691—1758.

Christian Magnus de Falsen, justitiarius ved overhofretten i Norge, 1719—1799, g. m. Else Thestrup, 1729—

Enevold de Falsen, justitiarius & digter, 1755—1808, g. m. Anna Henrikke Petronelle Mathiesen, 1762—1825.

Hagbarth de Falsen, stiftamtskriver i Bergen, 1792—1836, g. m. Alette Fleischer, 1792—1867.

Alette Falsen.

3 B Ø R N:

- V. 1. *Augusta Christiane Mohr*, f. i Bergen $^{26}/_1$ 1847, g. m. i Bergen $^{7}/_6$ 1867 købmand *Henrich Døscher*, f. i Bergen $^{8}/_2$ 1839, søn af købmand Johan Heinrich Døscher og Anna Stendahl.

3 B Ø R N:

- VI. 1. *Anton Henrich Døscher*, f. i Bergen $^{30}/_9$ 1868.
Student 1887. Juridisk eksamen 1892. Overretssagfører i Bergen
G. m. i Bergen $^{20}/_5$ 1895 *Margit Gran*, f. i Bergen $^{8}/_{10}$ 1875, datter af skibsbygmester Jens Gran og Sophie Olberg. (Enke efter Johan Koren se s. 30).

Henrich Gran, købmand i Bergen, g. m. Regine Jensdatter Berle, † 1758.

Jens Gran, købmand og stadskaptein i Bergen, 1758—1828, g. m. Catharina Lexau, 1765—1814.

Herman Gran, skibsbygmester i Bergen, 1798—1861, g. m. Georgine Margrethe Dedichen, 1799—1835.

Jens Gran, skibsbygmester i Bergen, † 1894, g. m. Sophie Olberg.

Margit Gran.

1 B A R N:

- VII. 1. *Lilla Døscher*, f. i Bergen $^{6}/_4$ 1897.
VI. 2. *Anna Døscher*, f. i Bergen $^{21}/_8$ 1873 † der $^{9}/_{10}$ 1878.
VI. 3. *Anna Døscher*, f. i Bergen $^{6}/_1$ 1880, g. m. i Bergen $^{30}/_{12}$ 1902 *Daniel Mimerik Brynjulf Wiese*, f. i Elverum $^{15}/_3$ 1879, søn af skolebestyrer Claus K. Wiese og Hallfrid Cecilie Oppegaard.
Student 1896. Premierløjtnant i Bergenske brigade 1899. Kaptein i samme 1904.

Johan Henrik Wiese, pastor til Parum, Mecklenburg,
g. m. Anne Sofie Engels.

Johan Christopher Wiese, hauptpastor til Itersen i
Holsten, 1730—17—, g. m. Anna Sophie Dorothea Hasse.

Daniel Wiese, indvandret til Bergen, købmand, 1768
—1835, g. m. Dorothea Sophie Krohn, 1774—1838.

Claus Krohn Wiese, eier af gaarden Osnæs i Nord-
fjord, 1798—1859, g. m. Mimerikke Sivertsen, 1800—18—.

Daniel Wiese, eier af gaarden Osnæs i Nordfjord,
1827—1877, g. m. Dorothea Magdalene Christine Hagel-
steen, 1829—1864.

Claus Krohn Wiese, forhv. skolebestyrer, 1852, g. m.
Hallfrid Cecilie Oppegaard, 1856.

Daniel Mimerik Brynjulf Wiese.

1 BARN:

VII. 1. *Henrich Döscher Wiese*, f. i Bergen $^{29}/_{11}$ 1903.

V. 2. *Alette Helene Mohr*, f. i Bergen $^{20}/_{2}$ 1850, g. m. i Bergen
 $^{3}/_{6}$ 1870 *Joachim Georg Wiesener*, f. i Christiania $^{23}/_{4}$
1843 † Bergen $^{5}/_{5}$ 1888, søn af toldinspektør i Bergen
Gerhard Henrich Armauer Wiesener og Johanne Marie
Müller.

Student 1861. Medicinsk embedseksamen 1869.
Fra 1870 til 1874 bylæge i Bergen, tillige reservelæge
ved Bergens komunale sygehus, hvor han i 1876 efter
overlæge Holmboes død var konstitueret som over-
læge. Senere praktiserende læge i Bergen. (Cfr. W.
J. G. Kiær: Norske læger, hvor en længere biografi
findes, samt »Medicinsk Revue« for juni 1888).

Martien Wiesener, levede i Schwerin ca. 1630.

Johan Christian Wiesener, rektor i Mecklenburg, † 1729, g. m.
Margaretha Catharina von Lützwow, 1675—1732.

Martien Christoph Wiesener, bosat i Waren, Mecklenburg, 1717
—176—, g. m. Marie Elisabeth.

Joachim Ehrenreich Wiesener, klokker i St. Maria kirke i
Bergen, 1750—1813, g. m. Anna Elisabeth Armauer, 1767—1823.

Gerhard Henrich Armauer Wiesener, toldinspektør i Bergen,
1806—1867. g. m. Johanne Marie Müller, 1807—1890.

Joachim Georg Wiesener.

3 B Ø R N:

VI. 1. *Gerda Wiesener*, f. i Bergen $24/4$ 1871, g. m. i Bergen
 $9/11$ 1890 *Thomas Christian Keyser Bang*, f. i Drammen
 $19/9$ 1859, søn af assuredirektør dersteds Hans
Fredrik Bang og Hanne Marie Keyser.

Student 1880. Cand. jur. 1885. Fra 1888—1890
magistratssekretær i Bergen. Fra 1891—1900 for-
mandskabssekretær sammesteds. Siden 1901 overrets-
sagfører i Bergen. Har deltaget i det kommunale liv
og var i aaret 1902—04 viceordfører.

Oluf Bang, borgermester i Middelfart, 1480—, op-
høiet i adelsstanden 1517, g. m. Anna Slett.

Peder Olufsen Bang, sogneprest i Middelfart, 1501—1566.

Niels Pedersen Bang, byfoged i Middelfart.

Rasmus Nielsen Bang, borgermester i Assens, † 1635.

Jens Rasmussen Bang, borger i Aarhus, 16—.

Rasmus Jensen Bang, chordegn i Randers, 1685—1769,
g. m. Mette Maria Karmarch, 1706—1776.

Hans Bang, grosserer paa Strømsø, 1748—1815, g. m.
Margrethe Marie Stockfleth Pihl, 1757—1817.

Thomas Bang, grosserer paa Strømsø 1790—1860, g. m.
Magdalena Neumann, 1799—1889.

Hans Fredrik Bang, assuredirektør i Drammen,
1820—1890, g. m. Hanne Marie Keyser, 1834—1893.

Thomas Christian Keyser Bang.

2 B Ø R N:

VII. 1. *Lilla Bang*, f. i Bergen $22/8$ 1891.

VII. 2. *Gerda Wiesener Bang*, f. i Bergen $10/5$ 1895.

- VI. 2.** *Alette (Ada) Wiesener*, f. i Bergen $20/3$ 1873, g. m. i Christiania $12/8$ 1900 *Robert Emil Kloster*, f. i Grimstad $9/4$ 1873, søn af skibsfører Johan Rolandsen Kloster og Johanne Mathilde Olsen.

Student 1892. Medicinsk embedseksamen 1899. Praktiserende læge i Bergen siden 1900. Fra 1904—1907 reservelæge ved Bergens kommunale sygehus.

Thorsten Nordland, bonde i Vang, Valdres.

Thor Thorstensen Nordland, bonde i Vang, 1643—1730.

Lars Thorsen Nordland, bonde i Vang.

Roland Larsen Nordland, bonde i Vang, 1717 † 1792, g. m. Marthe Nilsdatter Lehne, 1715—1778.

Lars Rolandsen Nordland, bonde i Vang, 1740—1781, g. m. Marit Joensdatter, 1747—1794.

Roland Larsen Nordland, bonde i Vang 1768—18—, g. m. Ingebor Johannesdatter, 1761—18—.

Roland Rolandsen Nordland, smed og gaardbruger paa Klosterø, 1803 † 1890, g. m. Inger Kjærland,

Johan Rolandsen Kloster, skibsfører, Grimstad, 1836—1889, g. m. Johanne Mathilde Olsen.

Robert Emil Kloster.

3 B Ø R N:

VII. 1. *Johan Kloster*, f. i Bergen $20/7$ 1901.

VII. 2. *Joachim Wiesener Kloster*, f. i Bergen $7/1$ 1903.

VII. 3. *Robert Kloster*, f. i Bergen $18/3$ 1905.

VI. 3. *Anthon Mohr Wiesener*, f. i Bergen $15/12$ 1879.

Student 1900. Cand. jur. 1905. Fortiden ved rigsarkivet i Christiania.

- V. 3.** *Elisabeth (Lilla) Mohr*, f. i Bergen $5/5$ 1855 † der $26/12$ 1875, g. m. i Bergen $3/7$ 1874 *Søren Falch*, f. i Bergen $30/6$ 1846, søn af købmand i Bergen Hans Køfoed Falch og Hansine Børs.

Student 1867. Cand. jur. 1871. Købmand i Bergen. Indtraadte lige efter embedseksamen i faderens for-

retning, firmaet Hans K. Falch, der udelukkende har drevet med eksport af sild. Siden 1884 eneindehaver af firmaet. Fra 1889—1900 italiensk vicekonsul i Bergen. Har deltaget en tid meget i det kommunale liv. Var formand i kommissionen for den bergenske fiskeriafdeling ved udstillingerne i Stocholm 1897 og Paris 1900. Direktør i Sparebanken og Bergenske Dampskibsselskab. (R.¹ St. O. O.), (K.² S. N. O), (R. Fr. Æ. L.), (R. It. Kr. O).

Anders Falch, levede i Strømsø, ca. 1600—1650.

Søren Andersen Falch, rebslager paa Strømsø, ca. 1635—ca. 1680, g. m. Gunhild —, 1650—1726.

Anders Sørensen Falch, rebslager paa Strømsø, ca. 1675—1724, g. m. Anne Olsdatter Dorph, 1685—1763.

Søren Falch, klokker paa Kongsberg, 1714—1791, g. m. Anne Kathrine Koefoed, 1721—1792.

Hans Koefoed Falch, overinspektør ved tugthuset i Bergen, 1753—1816, g. m. Karen Martine Nordahl, 1758—1815.

Søren Falch, overinspektør ved tugthuset i Bergen, 1786—1830 g. m. Berthe Schram Høstmarch, 1796—1864.

Hans Koefoed Falch, købmand i Bergen, 1820—1884, g. m. Hansine Carina Børs, 1821.

Søren Falch.

1 S Ø N:

VI. 1. *Sigurd Falch*, f. i Bergen ²³/₁₁ 1875.

Student 1894. Medicinsk embedseksamen 1903. Praktiserende læge i Christiania. Fra 1907—1909 assistentlæge ved rigshospitalets øienafdeling.



AUGUST CHR. MOHR OG FRUE.

IV. 10. *August Christian Mohr*, f. i Bergen $^{10}/_3$ 1816 † der $^{24}/_5$ 1887.
(Fadderne var: Madame Henninge Krohn, madame Marie Tornøe Bøhrs, cancellieraad Sæbye, hr. Hans Tornøe, hr. Conrad Mowinckel).

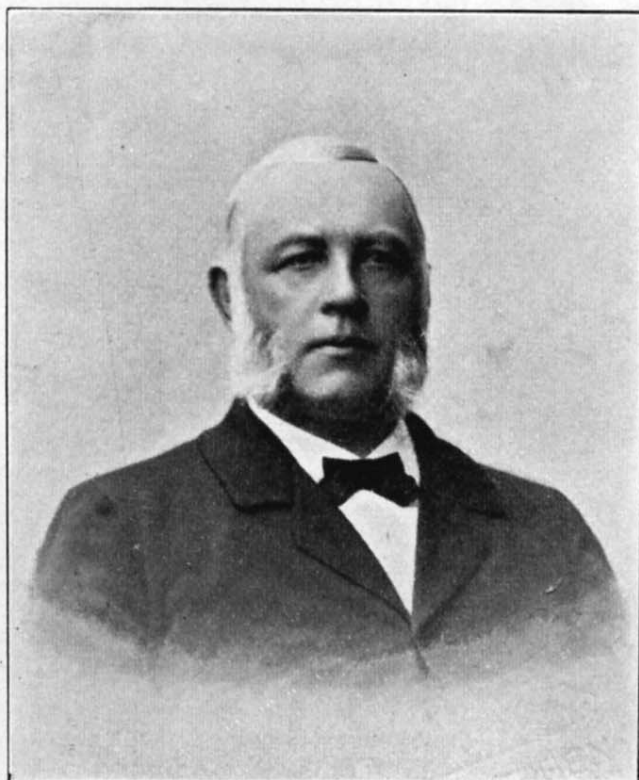
Var først en tid skibsfører, men købte senere rebslageriet paa Møhlenpris.

G. m. i Eckernførde $^{10}/_{11}$ 1840 *Emma Rebekka Mortensen*, f. i Eckernførde $^{13}/_5$ 1822 † Bergen $^{12}/_{11}$ 1858, datter af købmand Hans Mortensen og Anna Maria Margarethe Beyreis.

6 B Ø R N:

V. 1. *August Christian Mohr*, f. i Bergen $^4/_8$ 1841.

Var indtil $^1/_1$ 1876 beskæftiget ved faderens rebslageri. Indtraadte da som medindehaver i firmaet C. Ege & Co. i Bergen, som han igjen udtraadte af



AUG. C. MOHR.

i januar 1909, idet hans søn Anton Mohr fra samme tid overtog firmaet som eneindehaver.

G. m. i Bergen $5/11$ 1869 *Johanne Dorothea Ege*, f. i Bergen $18/12$ 1844, datter af købmand og kommandør i borgervæbningen Christian Ege og Rebekka Alida Paasche.

Christopher Ege, købmand i Bergen. Indvandret fra Egersund, 1742—1816, g. m. Elen Michelsen.

Christian Ege, købmand i Bergen, overformynder og stadskaptein, 1774—1839, g. m. Johanne Dorothea Rieck, 1778—1836.

Christian Ege, købmand i Bergen, kommandør i borgervæbningen, 1815—1901, g. m. Rebekka Alida Paasche, f. 1816—1893.

Johanne Dorothea Ege.

3 BØRN:

VI. 1. *August Christian Mohr*, f. i Bergen $7/10$ 1870.

Kunsthandler i Kjøbenhavn. Firma Winkel & Magnussen.

- VI. 2.** *Christian Ege Mohr*, f. i Bergen $\frac{9}{11}$ 1872 † der $\frac{23}{4}$ 1894.
- VI. 3.** *Anton Mohr*, f. i Bergen $\frac{8}{8}$ 1874.
Kjøbmand, eneindehaver af firmaet C. Ege & Co. i Bergen fra januar 1909.
- V. 2.** *Elisabeth Marie Mohr*, f. i Bergen $\frac{3}{6}$ 1843 † der $\frac{19}{4}$ 1893, g. m. i Bergen $\frac{26}{8}$ 1861 kjøbmand *Albert Johan Mohn*, f. i Bergen $\frac{20}{11}$ 1835, søn af kjøbmand Baltazar Johan Flottmann Mohn og Henrikke Meltzer.

Christian Joachim Mohn, kjøbmand i Bergen, indvandret fra Rostock 1746, 1729—1792, g. m. Margrethe Albertine Henrikke Meyer, 1750—1813.

Albert Hendrik Mohn, kjøbmand i Bergen, 1773—1848, g. m. Cathrine Flottmann, 1782—1819.

Baltazar Johan Flottmann Mohn, kjøbmand i Bergen, 1803—1857, g. m. Henrikke Meltzer, 1812—1890.

Albert Johan Mohn.

4 B Ø R N:

- VI. 1.** *Johan Mohn*, f. i Bergen $\frac{24}{7}$ 1862 † der $\frac{3}{5}$ 1869.
- VI. 2.** *Emma Mohn*, f. i Bergen $\frac{23}{9}$ 1863 † samme dag.
- VI. 3.** *August Mohn*, f. i Bergen $\frac{6}{11}$ 1864 † Neapel $\frac{18}{4}$ 1892.
- VI. 4.** *Henrik Emanuel Mohn*, f. i Bergen $\frac{22}{6}$ 1866.

Ingeniør i Bergen.

G. m. i Bergen $\frac{29}{5}$ 1891 *Alvilda Theodora Andersen*, f. i Bergen $\frac{17}{2}$ 1872, datter af glasmester Diedrich Chr. Andersen og Dorothea Christine Serene Levine Mehn.

3 B Ø R N:

- VII. 1.** *Elisabeth Marie Mohn*, f. i Christiania $\frac{10}{3}$ 1892.
- VII. 2.** *Augusta Mohn*, f. i Christiania $\frac{15}{9}$ 1894 † Bergen $\frac{22}{8}$ 1901.
- VII. 3.** *Elna Mohn*, f. i Bergen $\frac{6}{5}$ 1900.

TAVLE IV.

(Cfr. t. II s. 26).

Reb-
August
f. Bergen $^{10}/_3$ 1816
g. m. $^{10}/_{11}$ 1840 *Emma*
f. i Eckernførde $^{13}/_5$ 1822

August Christian Mohr
1841
g. m. *Johanne Dorothea*
Ege

Elisabeth Marie Mohr
1843—1893
g. m. *Albert Johan*
Mohn

Anna Marie Mohr
1845—1873

<i>August</i>	<i>Christian</i>	<i>Anton</i>
<i>Christian</i>	Ege	<i>Mohr</i>
<i>Mohr</i>	<i>Mohr</i>	1874
1870	1872—1894	

slager

Christian Mohr

† der ²⁴/₅ 1887

Rebekka Mortensen

† Bergen ¹²/₁₁ 1858

Bertha Catharina
Mathilde Mohr
 1848—1887
 g. m. Julius Lauritz
 Bernhardt Kjær

Emma Augusta
Magdalene Mohr
 1852—1896
 g. m. Niels Christian
 Holm Mehn

Hansia Mohr
 1856
 g. m. August Hvalsøe

- V. 3. *Anna Maria Margaretha Mohr*, f. i Bergen $^{13}/_9$ 1845 †
Mentone $^{12}/_3$ 1873.
- V. 4. *Bertha Catharina Mathilde Mohr*, f. i Eckernførde $^{18}/_9$
1848 † Veile $^{17}/_3$ 1887, g. m. i Kjøbenhavn $^{20}/_5$ 1870
Julius Lauritz Bernhardt Kjær, f. i Gudme prestegaard
paa Fyen $^{14}/_{11}$ 1841, søn af sogneprest Hans Magnus
Kjær og Hedvig Christine Friis.

Forpagter af Sparretom paa Fyen.

4 B Ø R N:

- VI. 1. *August Christian Mohr Kjær*, f. $^{25}/_4$ 1872.
Forpagter af Shovgaard paa Fyen.
G. m. i Kjøbenhavn $^{23}/_{10}$ 1897 *Emily Andrew*, f.
England $^{29}/_3$ 1872, datter af grosserer John Andrew
og Mary Butterworth.

3 B Ø R N:

- VII. 1. *Finn Andrew Kjær*, f. $^{26}/_9$ 1898.
VII. 2. *Egvin Andrew Kjær*, f. $^{28}/_5$ 1901.
VII. 3. *Erling Julius Alex Andrew Kjær*, f. $^{11}/_{11}$ 1903.
- VI. 2. *Hedvig Christine Kjær*, f. $^{19}/_9$ 1872, g. m. i Idby kirke
paa Fyen, sparekassebogholder i Assens *August Peter
Emanuel Fog*, f. i Risinge $^{29}/_1$ 1866, søn af etatsraad
Lars Fog til Risinge og Augusta Vilhelmine Marie
Hansen.

3 B Ø R N:

- VII. 1. *Hans Magnus August Fog*, f. $^1/_3$ 1893.
VII. 2. *Knud Christian Fredrik Fog*, f. $^4/__{12}$ 1894.
VII. 3. *Cai Fog*, f. $^2/__{12}$ 1897.
- VI. 3. *Emma Rebekka Kjær*, f. $^5/_5$ 1874.
Sang og musiklærerinde i Leipzig.
- VI. 4. *Hans Magnus Kjær*, f. $^{30}/_8$ 1875 † $^6/_6$ 1876.
- V. 5. *Emma Augusta Magdalene Mohr*, f. i Bergen $^7/_1$ 1852
† Bynæsset $^{22}/_3$ 1896, g. m. i Bergen $^{10}/_9$ 1878 *Niels
Christian Holm Mehn*, f. i Bergen $^5/_7$ 1847, søn af
garver og skomagermester Jacob Campell Mehn og
Rebekka Holm.

Student 1870. Theologisk eksamen 1876. Udnævnt 1885 til residerende kapellan i Kvernæs. 1890 sogneprest til Bynæsset. 1904 sogneprest til Hurum.

2 BØRN:

- VI. 1.** *Emma Augusta Mehn*, f. i Aalesund $18/6$ 1879, g. m. paa Bynæsset $14/11$ 1900 *Georg Marius Monsen*, f. paa Eidsvold $22/8$ 1858, søn af forhv. telegrafinspektør i Trondhjem Hans Monsen og Marie Gundersdatter Strand.

Student 1876. Theologisk eksamen 1882. Klasselærer i Trondhjem 1884. Udnævnt 1895 til stiftskapellan i Trondhjems stift. 1900 sogneprest til Halse. 1908 residerende kapellan til vestre Toten.

1 BARN:

- VII. 1.** *Emma Marie Mohr Monsen*, f. i Trondhjem $13/4$ 1904.

- VI. 2.** *Gudlov Rebekka Mehn*, f. i Kvernæs $16/11$ 1886.

Sogneprest Mehn blev gift 2den gang ($13/10$ 1899) med enkefru Lovise Augusta Herlofsen, født Marstrand, (født i Christiansund $27/3$ 1856).

Ingen børn i dette ægteskab.

- V. 6.** *Hansia Mohr*, f. i Bergen $8/6$ 1856, g. m. i Bergen $14/7$ 1880 grosserer i Kjøbenhavn *August Hvalsøe*, f. i Kjøbenhavn $26/2$ 1854 † der $24/12$ 1899. (Cfr. s. 75).

- IV. 11.** *Carl Frederich Mohr*, f. i Bergen $27/8$ 1817 † der $28/10$ 1817.

(Fadderne var: Fru Fredrikke Sødring, jfr. Lucie Erichsen, major Ludvig Wiese, amtmand Falsen, konsul August Konow).

- IV. 12.** *Frederich Mohr*, f. i Bergen $21/10$ 1818 † der $18/4$ 1819.

(Fadderne var: Fru Sødring, madame Bull, stiftamtmand Christie, iustitsraad Klagenberg, assessor Hagerup).